

2022
2023

le laboratoire du commissaire d'exposition

document pédagogique





P2. Atelier avec Christophe LE GUENNEC,
Chargé de la documentation
au FRAC Picardie.
Méthodologie de la recherche documentaire

P3. Conférence de Philippe PIGUET,
Critique d'art et commissaire indépendant.
Devenir commissaire d'exposition

P4. Rencontre avec Maya DERIEN,
Conservatrice responsable des collections
Art moderne et contemporain
au Musée de Picardie.
Le travail avec un studio de design et de scénographie

monter une exposition

P5. Rencontre avec Anaïs LELIEVRE,
Artiste plasticienne.
Les cas spécifiques de l'installation et de l'oeuvre in situ

P6. Atelier animé par Yohann BOURDET,
Responsable de la communication et des territoires.
Créer un projet d'exposition à partir d'oeuvres du FRAC Picardie

P7-9. Rencontre avec Baptiste RIGAUX,
Chargé de collection et d'expositions
au FRAC Picardie.
Conseils autour du montage d'une exposition


Atelier recherche documentaire

Christophe LE GUENNEC
chargé de documentation
FRAC Picardie

Petit glossaire :

curateur / commissaire d'exposition : professionnel qui conçoit une exposition (artistique, historique, scientifique, etc...)

scénographe : Professionnel qui prend en charge la mise en espace de l'exposition .Il crée la scénographie en réalisant dessins, plans, maquettes, ou autres medias nécessaires à l'élaboration du parcours de visite.



la scénographie?
l'acte du curateur?

Book covers visible on the table:
- Jérôme Glickstein: L'INVENTION DU CURATEUR
- Mutatio conten
- L'ART CONTEMPORAIN ET SON EXPOSITION (I)
- de l'exposition
- Alpes-Côte d'Azur, notre région
- www.regionaca.fr

Repères bibliographiques

EZRATI Jean-Jacques et MERLEAU-PONTY Claire, L'exposition : théorie et pratique, L'Harmattan, 2006, 214 P, Patrimoines et sociétés.

FIBICHER Bernhard, L'art exposé: quelques réflexions sur l'exposition dans les années 90, sa topographie, ses commissaires, son public et des idéologies, Musée cantonal des beaux-arts, Sion (Suisse), 1994, 316 P.

GLICENSTEIN Jérôme, L'invention du curateur, mutation dans l'art contemporain, Presse Universitaire de France, 2015, 308 P, Hors collection.

MEUNIER Anik, La recherche en éducation muséale: actions et perspectives, Edition multimondes, 2008, 470 P.

POINSOT Jean-Marc, Quand l'oeuvre a lieu, Presses du réel, 2008, 376 P.

PUTNAM James, Le musée à l'oeuvre : le musée comme médium dans l'art contemporain, Thames & Hudson, 2004, 208 P.

ROMAN Mathilde, Habiter l'exposition, l'artiste et la scénographie, Manuella Edition, 2020, 272 P.

VASSEUX Arnaud et PUGNET Natacha, Faire étalage, Displays et autres dispositifs d'exposition, Ecole supérieure des beaux-arts de Nîmes, 2019, 296 p.

L'Art contemporain et son exposition (1), L'Harmattan, 2003, 156 P, Patrimoines et sociétés.

L'Art de l'exposition, une documentation sur trente expositions exemplaires du XXème siècle, Edition du Regard, 1998, 424 P.

Jeux d'exposition: pratique et théorie de l'exposition, Nîmes: Ecole supérieure des beaux-arts, 2010, 195 p. Sous la dir. de Natacha PUGNET.

Vers le visible - Exposer le dessin contemporain - 1964-1980, Roven Editions, Musée Jenisch Vevey, 2015, 160 P, sous la direction de Julie ENCKELL JULLIARD.

Revue d'art contemporain, Marges, 12, Exposition sans artiste(s), 2011, 148 P.

Réalités du commissariat d'exposition, Beaux-Arts de Paris & Centre national des Arts Plastiques, 2015, 107 P, sous la direction de Damien AIRAULT.

Dictionnaire encyclopédique de muséologie, Armand Colin, 2022, 672 P, sous la direction de François MAIRESSE

A;B;C de l'exposition, région Provence -Alpes -Côte d'azur, 2007, 110 P.

Art Press, Hors-série numéro 17, 69/96, Avant-gardes et fin de siècle, 1996.

Art Press, Numéro spécial 21, Oublier l'exposition, 2000.

Master class Philippe Piguet



le commissaire d'exposition indépendant

Philippe Piguet

Critique d'art et commissaire d'exposition indépendant, Philippe Piguet collabore régulièrement à la revue L'Oeil depuis 1985 et Art Absolu depuis 2002.

Il est le directeur artistique de DRAWING NOW PARIS, le Salon du Dessin Contemporain depuis mars 2010.

Rencontre avec Anaïs Lelièvre - artiste plasticienne



Présentation de la démarche artistique

le cas particulier de l'installation
la spécificité du travail *in situ*

Autour de OIKOS-POROS
Installation au Musée du Dessin et de l'Estampe originale
Site de l'Arsenal à Gravelines.
Exposition du 30 janvier au 07 novembre 2022.

**le dialogue entre le directeur du FRAC et l'artiste plasticienne.
Les expositions naissent d'un projet commun.**

L'œuvre *in situ*

(...) Le travail *in situ* peut dialoguer directement avec le passé, la mémoire, l'histoire du lieu, puisque l'on sait que l'œuvre projetée en question y prendra place.*

* BUREN Daniel, A force de descendre dans la rue, l'art peut-il enfin y monter ?, Ed sens & tonka, 2002, P. 80, sur l'art 11/Vingt.

«(...) L'installation prend en charge non seulement le lieu immédiat de la casemate, mais aussi plusieurs cercles de résonance, dans une porosité qui s'élabore entre les lieux et les temps (...)»*

* LELIEVRE Anaïs Semaine 10.22, Anaïs Lelièvre, Oikos-Poros, une traversée graphique, une proposition du Frac picardie, Musée du Dessin et de l'Estampe originale de Gravelines, in Récits de basalte, entretien avec Anaïs Lelièvre et Pascal Neveux, 2022.

Rencontre avec Maya DERRIEN

conservatrice
responsable des collections
Art moderne et contemporain
au Musée de Picardie

**Commissaire
scientifique
de l'exposition :
Statues modèles**



Un conservateur doit conserver, étudier et transmettre les œuvres d'art dont il a la charge. La conservation des œuvres d'art contemporain peut s'avérer difficile, en particulier en raison des matériaux nouveaux qui sont utilisés.

La collection doit également être valorisée par des expositions, des publications et par sa diffusion numérique. Je dois également travailler avec tous les acteurs de l'art sur le territoire, aller à la rencontre des artistes et des structures. Le Musée a un rôle crucial à jouer dans la formation des étudiants. Le métier de conservateur est finalement très varié. *

*Maya Derrien

**la scénographie de l'exposition est prise en charge
par une agence de design et de scénographie :
le studio formule**

Une ponctuation dans les salles par le Studio Formule

La scénographie de l'exposition Statues modèles a été conçue par le Studio Formule, une agence de design et de scénographie.

Le studio Formule possède une riche expérience en scénographies d'expositions temporaires et itinérantes à caractère monographique, artistique, scientifique, pédagogique et thématique, ainsi qu'une expérience dans le domaine de la communication événementielle depuis 20 ans.

L'Agence répond à des commandes tant publiques que privées. Ainsi, depuis sa création, de nombreux projets ont été réalisés pour plusieurs musées et institutions culturelles, en France et à l'étranger (le musée du Quai Branly, la Bibliothèque nationale de France, le musée du Louvre, le musée de l'Armée, le Museum national d'histoire naturelle, la Cité des Sciences ..) et désormais le musée de Picardie.

Rencontre avec Baptiste Rigaux

chargé de collection
& d'expositions



Emballage des œuvres
envelopper l'oeuvre avec un
papier non électrostatique,
non acide et souple
(papier de soie à PH neutre).

Conservation

et transport des oeuvres

Appareil de mesure
de la température et de l'humidité.




Caisses en bois sur mesure
affectées à chaque oeuvre.



le jour du montage de l'exposition

un plan de montage doit contenir les dimensions des murs,
la hauteur sous plafond, l'emplacement des oeuvres...

décaissage
constat d'état



couleur des murs
RAL Seigneurie
(nuancier, système de
codification des couleurs)

montage à blanc

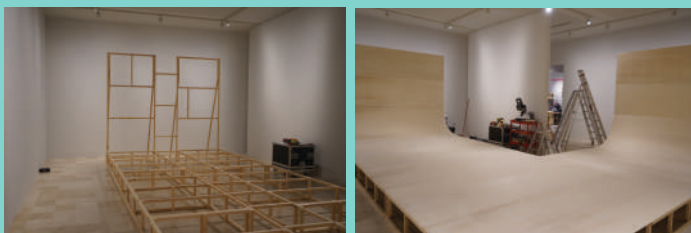
les oeuvres ne doivent pas être en contact direct avec le sol,
mais reposer sur un support (plastique à bulles, mousse, couverture...)

accrochage
«visserie»

hauteur des oeuvres
(la moitié des oeuvres
se fixent à 155cm de haut).

Il convient de proposer au visiteur
un parcours muséographique,
un endroit où il entre et un endroit où il sort.
Exposition chronologique ? Chapitreée ?
Proposez un point de vue d'accrochage,
un rythme, des pleins, des vides, un focus,
une mise en tension, des frottements....

Régisseur
Menuisier
ébéniste



montage du plateau de l'exposition du collectif Pirouettes

la signalétique, le graphisme participent de la cohérence de l'exposition et contribuent à la présentation des oeuvres . Sa relation à l'oeuvre doit-être questionnée : Simple cartel ou notice ?

petit glossaire

régisseur d'oeuvres d'art :

il organise et gère sous la responsabilité du conservateur, les mouvements d'objets en réserve ou en exposition, en collaborant avec les différents partenaires publics et privés, à l'intérieur comme à l'extérieur de la structure.

Il organise le transport des oeuvres et veille à leur sécurité.

Il prépare les contrats et s'assure des conditions d'assurance.

il veille à la mise en oeuvre des prêts et tient à jour le registre des mouvements.

Système de rail électrique parallèle aux plans d'exposition.

Source lumineuse dirigée vers le sol

(éclairage par réverbération). Potentiomètre

qui permet de faire varier l'intensité de l'éclairage.

(led : 70, 100, 150 lux...)

La lumière définit la muséographie et rythme l'exposition. (suivi, zoom, dezoom)

Note d'intention pour un projet d'exposition

A partir d'un corpus d'oeuvres du frac, proposez un travail de restitution « note d'intention » d'une œuvre dans l'espace d'exposition à partir d'un axe de travail. Vous réfléchirez à l'utilisation des autres espaces périphériques : (atelier, fonds documentaire, librairie, black box, édition, cartons, affiches...)



la relation au public !

Proposez un projet d'exposition questionnant l'axe du programme: monstration de l'oeuvre vers un large public, faire regarder, éprouver, lire, dire l'oeuvre exposée, diffusée, éditée, communiquée.

Corpus :

Anaïs Lelièvre, Oikos–Poros, modules issus de l'installation, 2022, métal et PVC imprimés du dessin Oikos–Poros, dimensions variables.

William Kentridge, Moon (Lune) , 2004, fusains, incisions, crayon noir et craies sèches sur papier coréen, 214 x 149,5cm, Collection du FRAC Picardie.

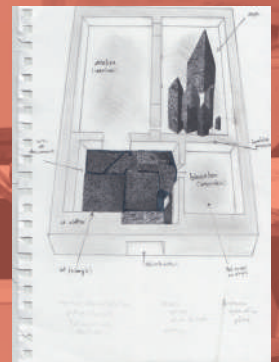
soutenir un projet d'exposition

Chaque élève, à partir de ses croquis, ses prises de notes soutient son projet devant un jury (Yohann, Baptiste, Anaïs...)

justifier son choix d'accrochage, convoquer d'autres oeuvres, faire oeuvre, faire sens dans le travail et la démarche de l'artiste.

Utilisation de la black box (oeuvre cinématographique de Kentridge), de l'atelier, à destination d'un jeune public...

Comment installer le travail d'Anaïs Lelièvre, problématique de l'in situ ?



petit glossaire

Black box : On pourrait la résumer comme la transposition formelle de l'espace cinématographique dans l'espace d'exposition. Pénombre, murs noirs, assises discrètes et parfois confortables, écran blanc sur lequel est projeté une vidéo ou un film.

White cube : c'est un espace d'exposition aux murs blancs, généralement refermé sur lui-même par l'absence de fenêtres. Apparu dans les années 1970, il vise, par sa propreté et sa neutralité, à supprimer tout contexte autour de l'art que l'on y montre.